

DocGear3 のログインページの表示に時間がかかる現象について(Windows Server 2008 R2 向け)

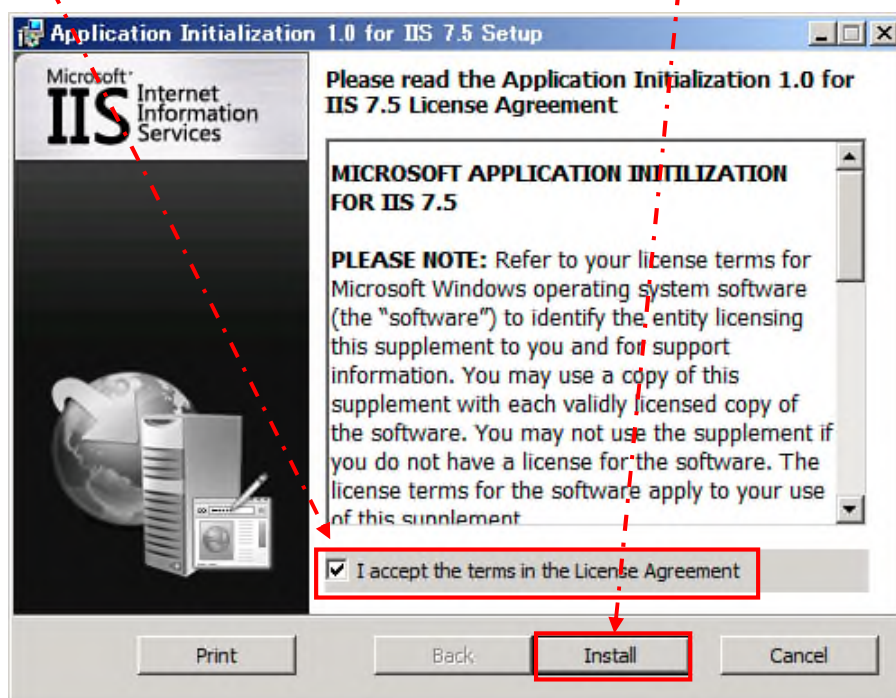
・ 操作手順

DocGear3 が稼働しているサーバが Windows Server 2008 R2 の場合は、以下の手順を行うことで改善されます。

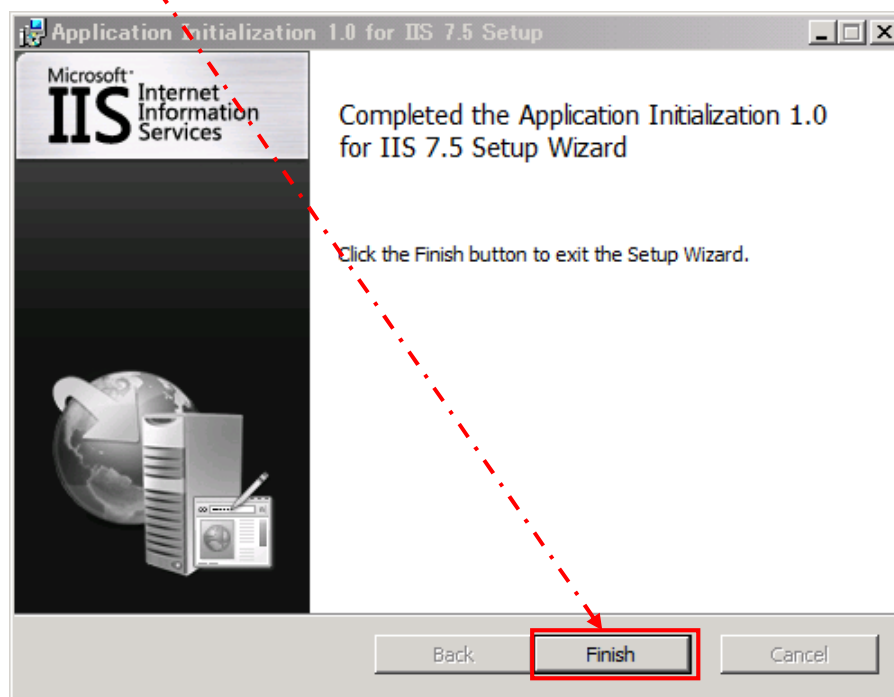
1. 以下の Web ページにアクセスします。

<http://www.iis.net/downloads/microsoft/application-initialization>

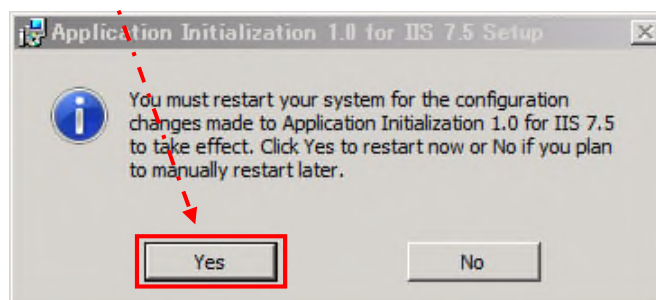
2. [Download Application Initialization for IIS 7.5]内の[x64]リンクから[appwarmup_x64.msi]ファイルをダウンロードします。
3. サーバ上で[appwarmup_x64.msi]ファイルを実行します。
4. [I accept the terms in the License Agreement]にチェックを入れ、[Install]を選択します。



5. インストールの完了後、Finishを選択します。

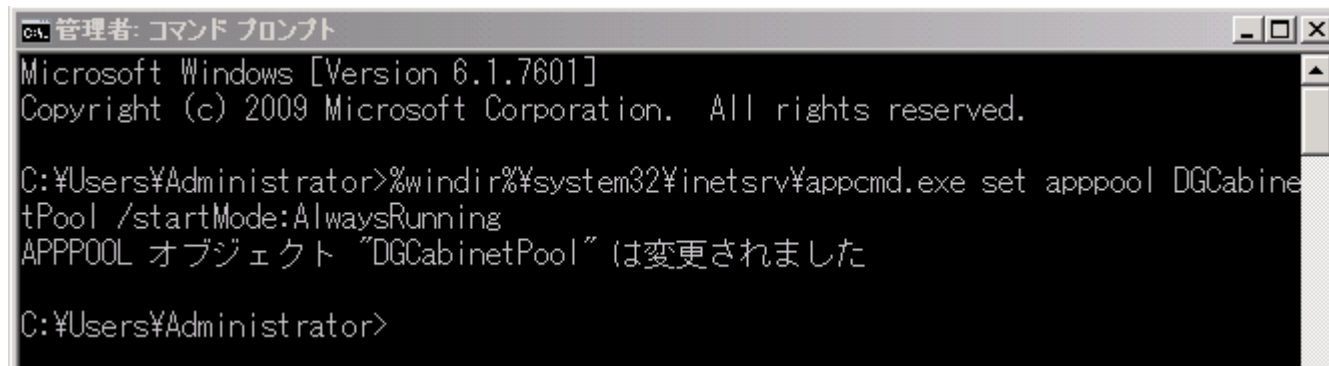


6. ダイアログが表示されるので、Yesを選択するとサーバが再起動されます。



7. スタートメニューより[すべてのプログラム]-[アクセサリ]-[コマンドプロンプト]を起動します。
8. 以下のコマンドを実行します。

```
%windir%\system32\inetsrv\appcmd.exe set apppool DGCabinetPool /startMode:AlwaysRunning
```



```
管理: コマンド プロンプト
Microsoft Windows [Version 6.1.7601]
Copyright (c) 2009 Microsoft Corporation. All rights reserved.

C:\Users\Administrator>%windir%\system32\inetsrv\appcmd.exe set apppool DGCabinetPool /startMode:AlwaysRunning
APPPool オブジェクト "DGCabinetPool" は変更されました

C:\Users\Administrator>
```

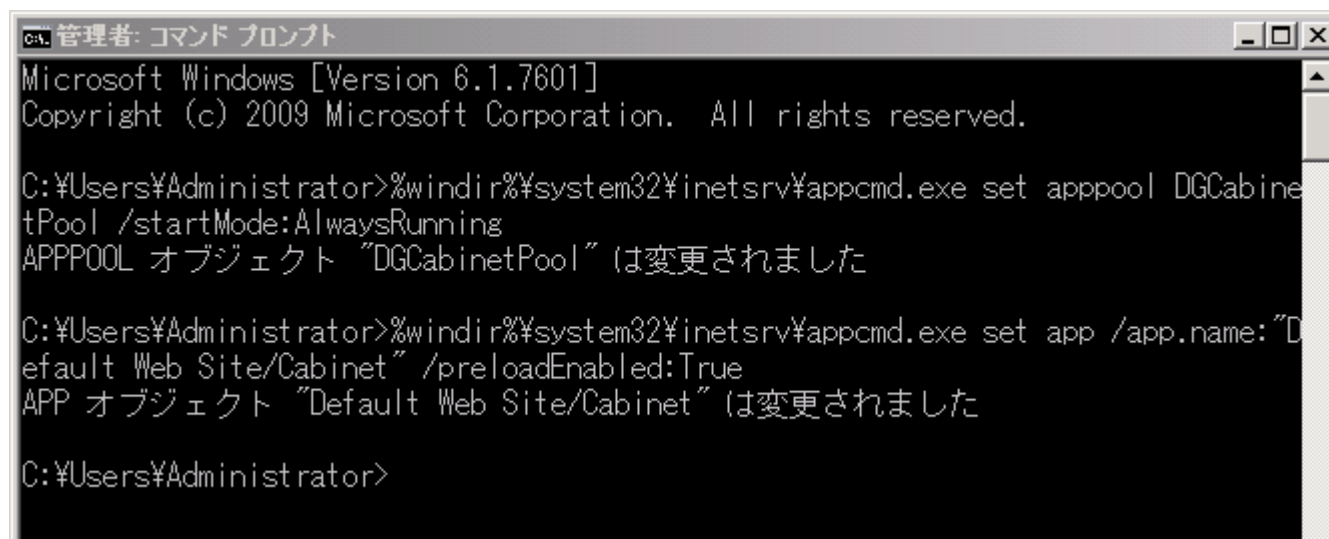
9. 続けて以下のコマンドを実行します。DocGear3 のインストール方法によって実行するコマンドが異なります。

■ DocGear3 を新規インストールしている場合

```
%windir%\system32\inetsrv\appcmd.exe set app /app.name:"Default Web Site/DocGear" /preloadEnabled:True
```

■ 旧バージョンからバージョンアップしている場合

```
%windir%\system32\inetsrv\appcmd.exe set app /app.name:"Default Web Site/Cabinet" /preloadEnabled:True
```



```
管理: コマンド プロンプト
Microsoft Windows [Version 6.1.7601]
Copyright (c) 2009 Microsoft Corporation. All rights reserved.

C:\Users\Administrator>%windir%\system32\inetsrv\appcmd.exe set apppool DGCabinetPool /startMode:AlwaysRunning
APPPool オブジェクト "DGCabinetPool" は変更されました

C:\Users\Administrator>%windir%\system32\inetsrv\appcmd.exe set app /app.name:"Default Web Site/Cabinet" /preloadEnabled:True
APP オブジェクト "Default Web Site/Cabinet" は変更されました

C:\Users\Administrator>
```

10. DocGear3 がインストールされているフォルダ(X:¥DocGear または X:¥DGCabinet)を開きます。
※上記の"X"は DocGear3 がインストールされているドライブを示しています。
11. フォルダ内の[web.config]ファイルをメモ帳で開きます。
12. 本文の 180 行目と 181 行目(※)の間に以下の行を追加します。

```
<applicationInitialization remapManagedRequestsTo="/view/account/login.aspx" skipManagedModules="true">  
    <add initializationPage="/view/account/login.aspx" />  
</applicationInitialization>
```

※環境によっては行数が異なる場合があります。

(例)

■ 変更前

```
</httpProtocol>  
</system.webServer>
```

■ 変更後

```
</httpProtocol>  
<applicationInitialization remapManagedRequestsTo="/view/account/login.aspx" skipManagedModules="true">  
    <add initializationPage="/view/account/login.aspx" />  
</applicationInitialization>  
</system.webServer>
```

13. [web.config]ファイルを上書き保存して閉じます。
14. スタートメニューより[管理ツール]-[インターネット インフォメーション サービス (IIS) マネージャー]
を起動します。
15. 画面左側のツリーの[Default Web Site]を選択します。
16. 画面右側の[操作]項目内の[再起動]を選択します。

・ 影響を受けるソフトウェア

DocGear3