

サイボウズ - DocGear 連携手順書

シヤチハタ株式会社 システム開発部

1 概要

この手順書は、サイボウズと DocGear の連携手順について説明されています。

2 連携可能な DocGear のコンテンツ（全 2 種類）

- ・ ワークフロー新着情報
- ・ 文書シート新着情報

3 準備

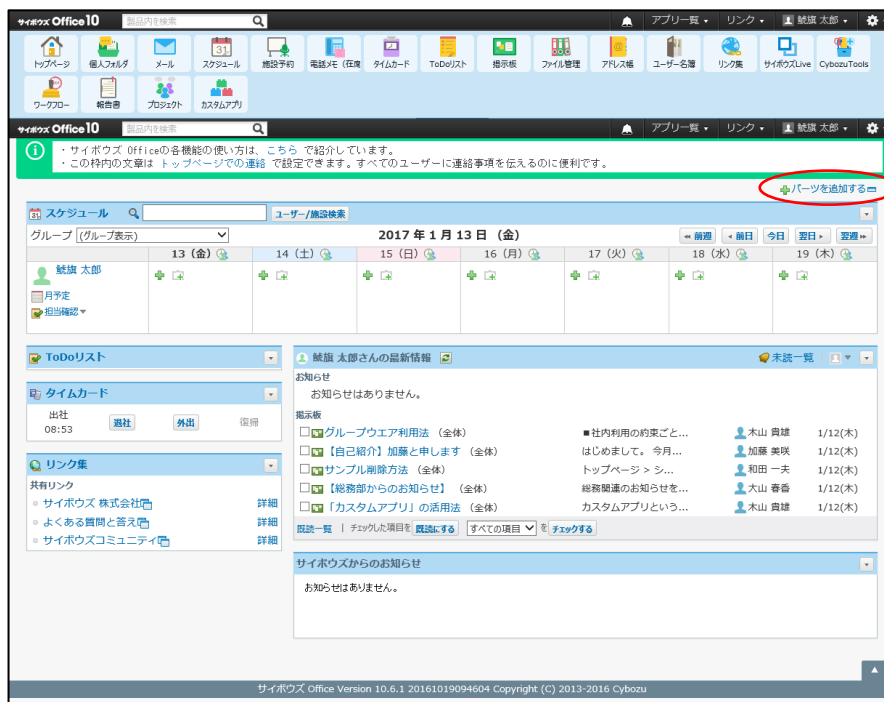
- ・ 弊社カスタマーサイトより「新着情報サービス」(Cbxapi) をダウンロードして、DocGear がインストールされているサーバにインストールしてください。

4 連携手順

4-1.DocGear と連携するユーザでログインします。 ※ここではユーザ：鯨旗 太郎でログインします。

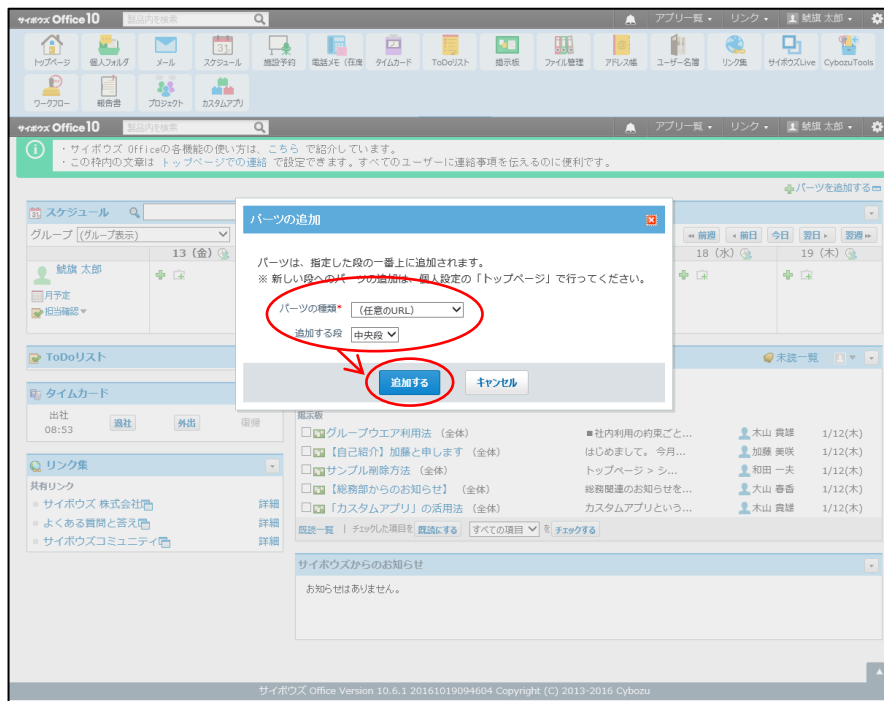


4-2. 「パーツを追加する」をクリックします。

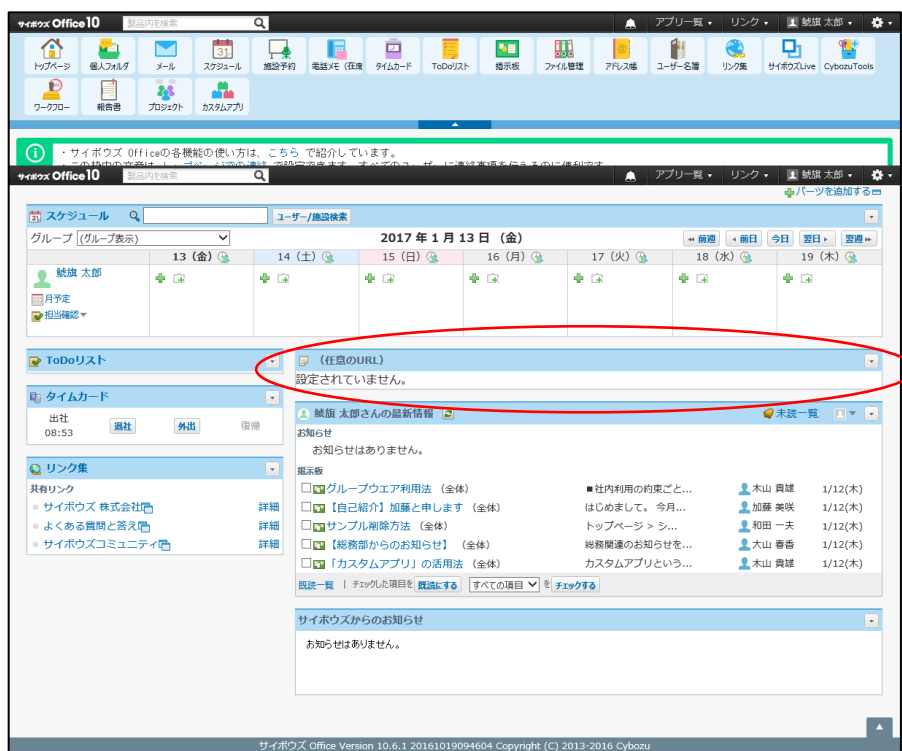


4-3. 「パーツの種類」で「[(任意の URL)]」を選択し、「追加する段」を指定して「追加する」ボタンをクリックします。

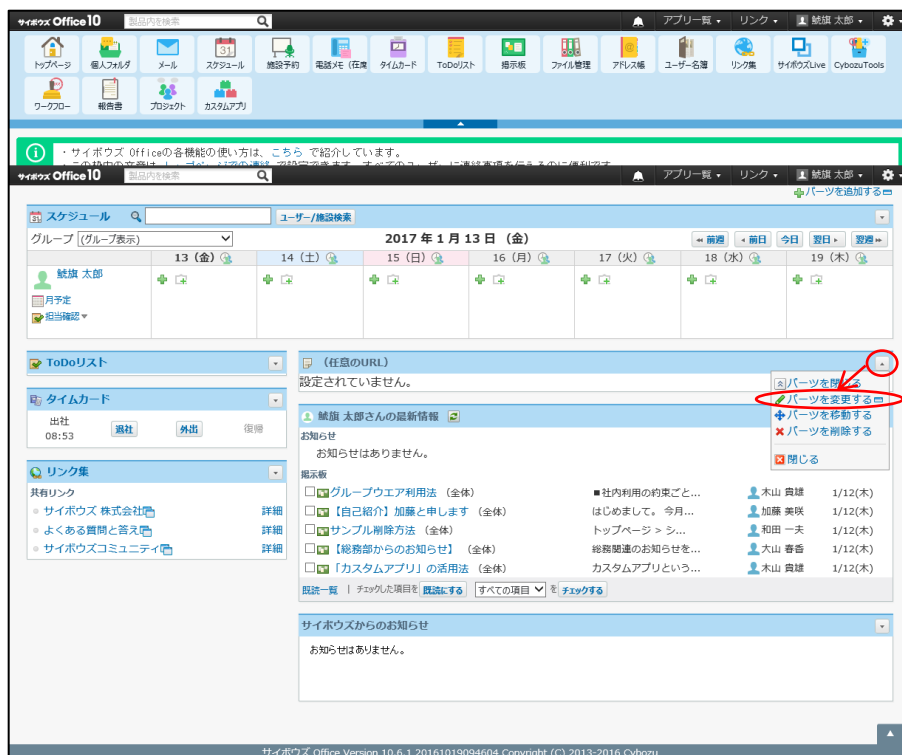
※ここでは「追加する段」は「中央段」を選択しています。



4-4.追加したパーツが表示されます。



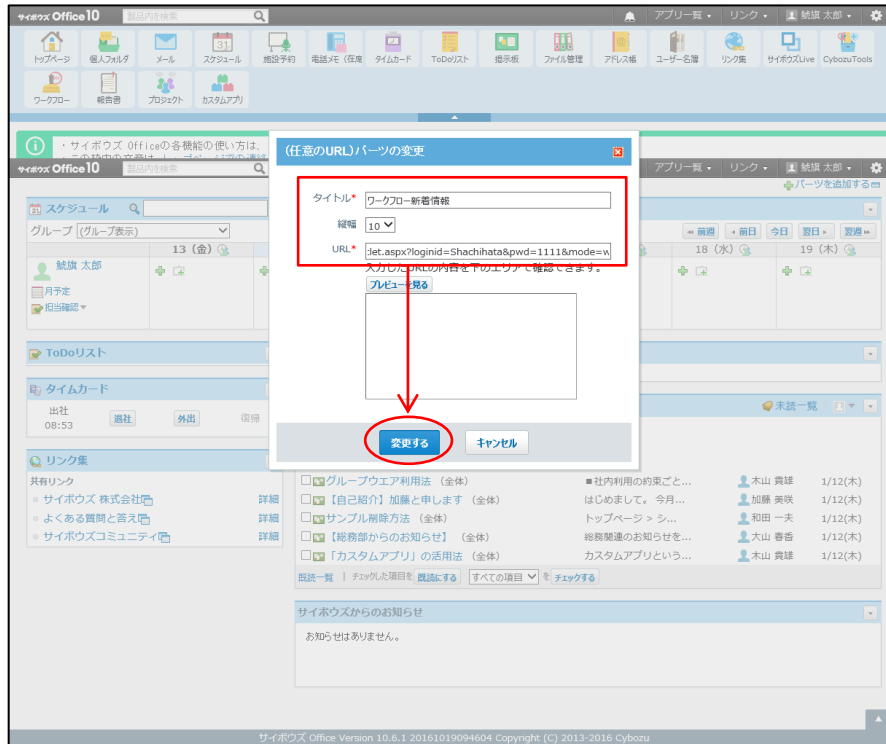
4-5.追加したパーツの[▼] ボタンをクリックし、[パーツを変更する]をクリックします。



4-6. [タイトル] にパーツのタイトル（例：「ワークフロー新着情報」「文書シート新着情報」など）を入力し、[URL] に連携するコンテンツの URL を入力して [変更する] ボタンをクリックします。

※ [URL] に入力する連携するコンテンツの URL の確認方法は本手順書の末尾記載の

[\[5.連携するコンテンツの URL の確認方法\]](#) を参照してください。



4-7.連携したコンテンツの情報が追加したパーツに表示されます。

※以下は、ワークフロー新着情報と連携したイメージです。

The screenshot displays the Saiyobu Office 10 web application interface. The top navigation bar includes a search bar and various icons for different functions. The main content area is divided into several sections. A red box highlights the 'Workflow New Information' (ワークフロー新着情報) section, which lists recent workflow items with their status and last updated date. Below this, there is a 'Latest Information from Saiyobu' (サイボウズからのお知らせ) section. The interface is in Japanese and shows a calendar for January 13, 2017.

Workflow Item	Status	Last Updated
承認者用メッセージ	処理可能なシートがありません。	
申請者用メッセージ	処理可能なシートがありません。	
閲覧者用メッセージ	閲覧可能なシートがありません。	

Item	Status	Last Updated
■社内利用の約束ごと...	木山 貴雄	1/12(木)
はじめてまして。今月...	加藤 英咲	1/12(木)
トップページ > シ...	和田 一夫	1/12(木)
総務関連のお知らせを...	大山 香香	1/12(木)
カスタムアプリという...	木山 貴雄	1/12(木)

連携手順は以上となります。

5 連携するコンテンツの URL の確認方法

5-1. 以下の URL へアクセスします。

http:// [DocGear のサーバ名] /cbxapi

5-2. 追加するコンテンツの URL サンプルをコピーし、手順 4-6. の [URL] へ貼り付けます。

DocGear 新着情報表示

- ワークフロー新着情報表示画面
 - リクエストURL
 - http://docgear.net/cbxapi/portlet.aspx
 - パラメータ
 - loginid
DocGearへのログインID
 - pwd
DocGearへのログインパスワード(省略可能)。
新着件数リンクをクリックした際に、本パスワードを利用して自動ログインします。
パスワードを省略しても新着情報は取得できます。
 - mode
新着情報種別(省略可能)。
省略した場合は、ワークフロー新着情報を取得します。
明示的にワークフロー新着情報を指定するには、[wkf]を指定します。
 - URLサンプル(Get)
下記URLの[loginid],[password]を変更して「移動」をクリックすると、指定したユーザのワークフロー新着表示画面が開きます
http://docgear.net/Cbxapi/portlet.aspx?loginid=[loginid]&pwd=[password]&mode=wkf 移動
- 文書シート新着情報表示画面
 - リクエストURL
 - http://docgear.net/cbxapi/portlet.aspx
 - パラメータ
 - loginid
DocGearへのログインID
 - pwd
DocGearへのログインパスワード(省略可能)。
新着件数リンクをクリックした際に、本パスワードを利用して自動ログインします。
パスワードを省略しても新着情報は取得できます。
 - mode
新着情報種別。
[doc]を指定します。
 - URLサンプル(Get)
下記URLの[loginid],[password]を変更して「移動」をクリックすると指定したユーザの文書シート新着表示画面が開きます
http://docgear.net/Cbxapi/portlet.aspx?loginid=[loginid]&pwd=[password]&mode=doc 移動
- API
HTTP GET, HTTP POST, SOAPで新着情報を取得することができます。
 - 新着情報取得APIリクエストURL
 - <http://docgear.net/Cbxapi/newinfo.asmx>
 - CBXAPIリクエストURL
 - <http://docgear.net/Cbxapi/cbxapi.asmx>
- 環境設定
DocGear Cabinet新着情報表示の環境設定を行います。

5-3. 貼り付けた URL 内の [loginid] [password] を、情報を表示する DocGear ユーザのログイン ID とパスワードに書き換えます。