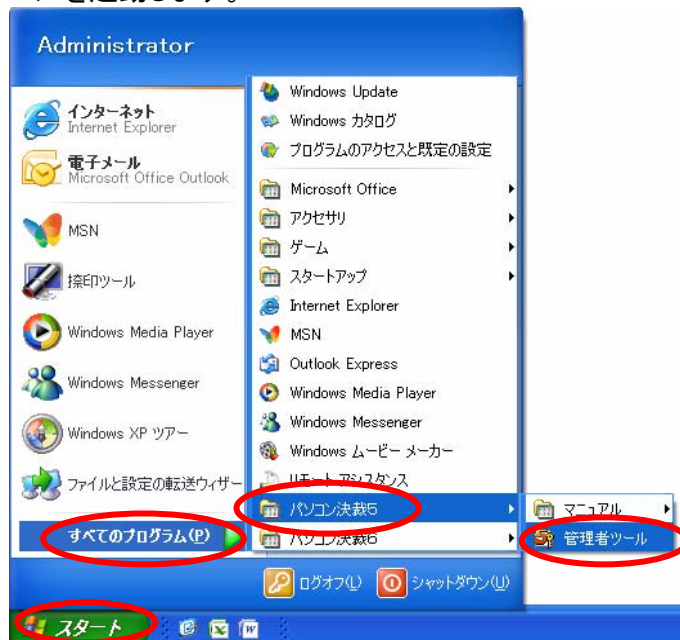


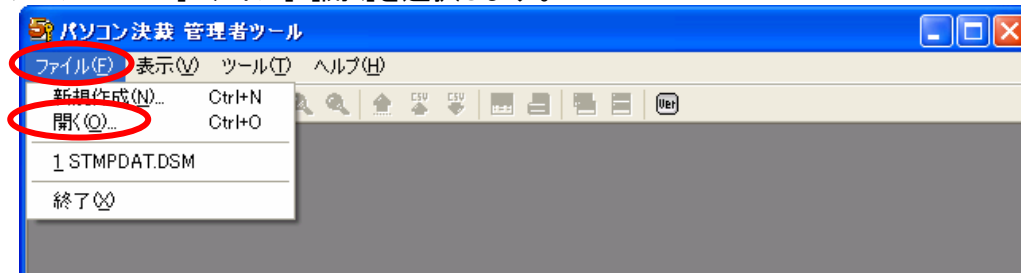
ユーザの追加登録

本書では既存の捺印用印鑑データファイル(STMPDAT.DSM)へ、ユーザの追加登録を行う方法を説明しております。

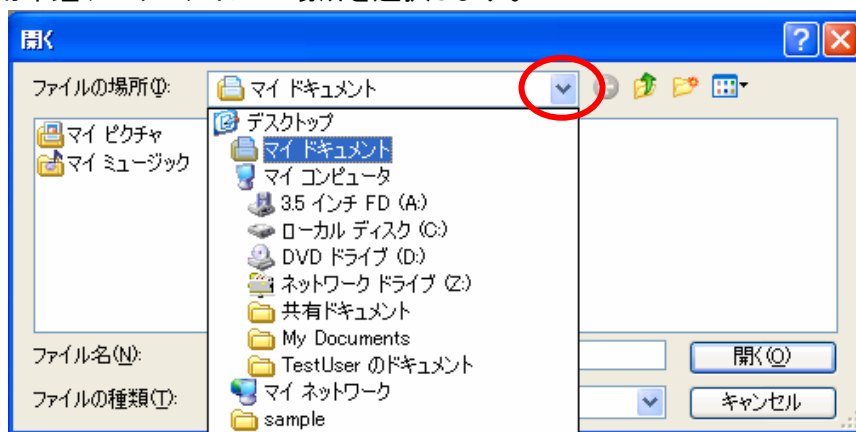
- 1 [スタート]-[すべてのプログラム]-[パソコン決裁5]-[管理ツール]の順に選択し、管理ツールを起動します。



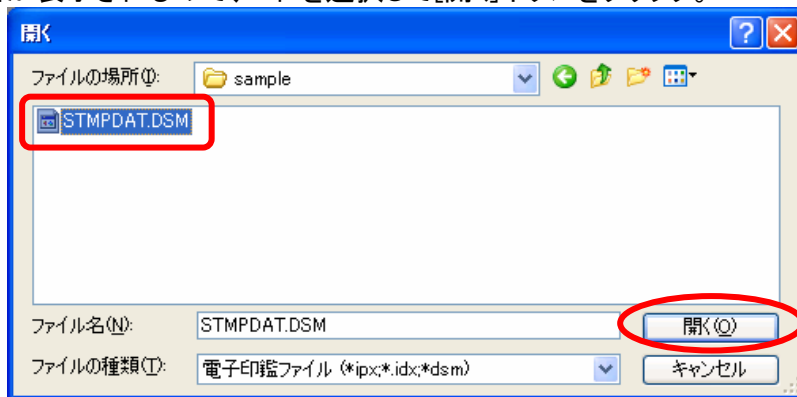
- 2 ツールバーの[ファイル]-[開く]を選択します。



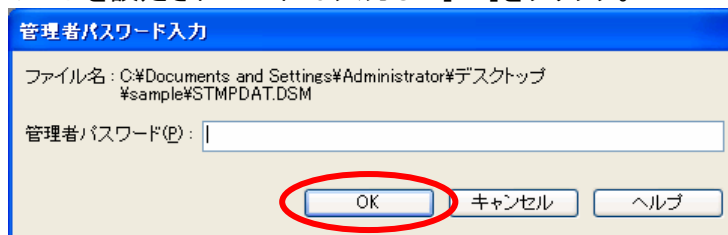
- 3 [開く]ダイアログが表示されます。ドロップダウンメニューから追加先となる捺印用印鑑データファイルの場所を選択します。



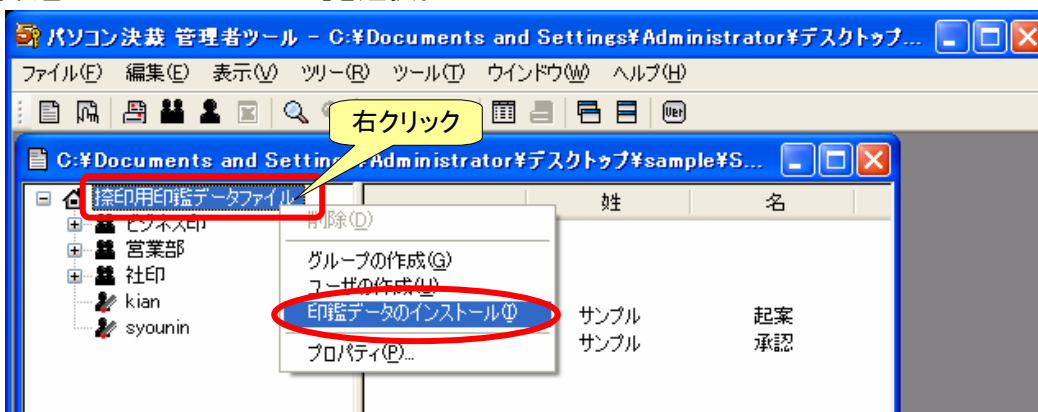
- 4 [ファイルの場所]を捺印用印鑑データファイルに指定しますと、下のペインに[STMPDAT.DSM]のファイル名が表示されるので、これを選択して[開く]ボタンをクリック。



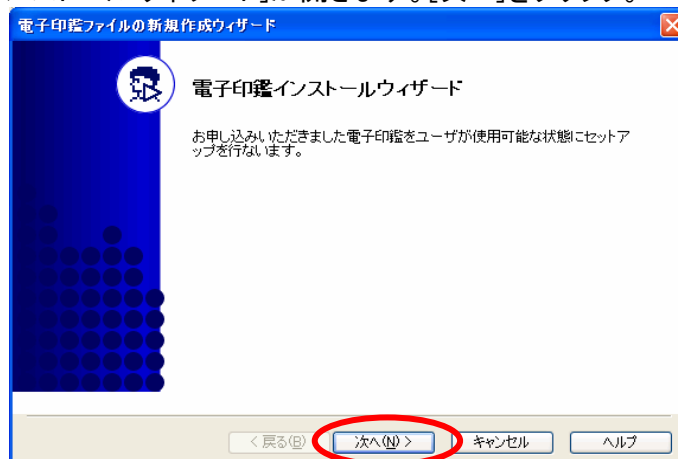
- 5 [管理者パスワード入力]画面が表示されます。指定した捺印用印鑑データファイルについて管理者パスワードを設定されていれば入力して[OK]をクリック。



- 6 DSMファイルが開かれます。[捺印用印鑑データファイル]の文字列を右クリックして[印鑑データのインストール]を選択。



- 7 [電子印鑑インストールウィザード]が開きます。[次へ]をクリック。



- 8 [インストール先の選択]画面が表示されます。[次へ]をクリック。

電子印鑑ファイルの新規作成ウィザード

インストール先の選択

電子印鑑をインストールフォルダを選択してください。

インストール先を選択してください。

C:\Documents and Settings\Administrator\Desktop\Sample\STMPDAT 参照(S)

☐ ユーザ登録を後で行う

印鑑データをセットアップするフォルダを選択してください。既に選択されている場合はそのまま「次へ」ボタンを選択してください。

< 戻る(B) 次へ(N) > キャンセル ヘルプ

- 9 [管理者パスワードの決定]画面が表示されます。[次へ]をクリック。

電子印鑑ファイルの新規作成ウィザード

管理者パスワードの決定

作成する印鑑データファイルを開く際に必要なパスワードを入力します。

管理者用のパスワードを入力してください。

管理者パスワード(P): *****

再入力(Q): *****

セットアップするファイルを開く際に必要なパスワードを入力します。このパスワードは忘れないようにしてください。この設定は作成後に「管理者パスワードの変更」で後から変更することが可能です。既に選択されている場合はそのまま「次へ」ボタンを選択してください。

< 戻る(B) 次へ(N) > キャンセル ヘルプ

- 10 [最大印鑑数の決定]画面が表示されます。[次へ]をクリック。

電子印鑑ファイルの新規作成ウィザード

最大印鑑数の決定

作成する印鑑データファイル内に登録する1ユーザーに対して登録可能な印鑑の数

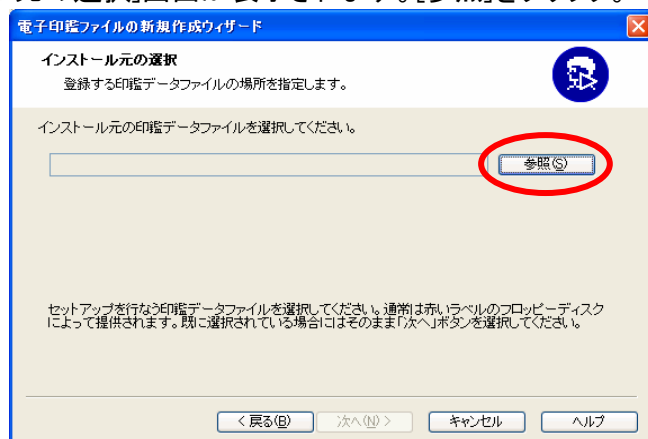
セットアップ可能な電子印鑑の最大数を決定してください。

1ユーザーに登録できる最大印鑑数(M): 10

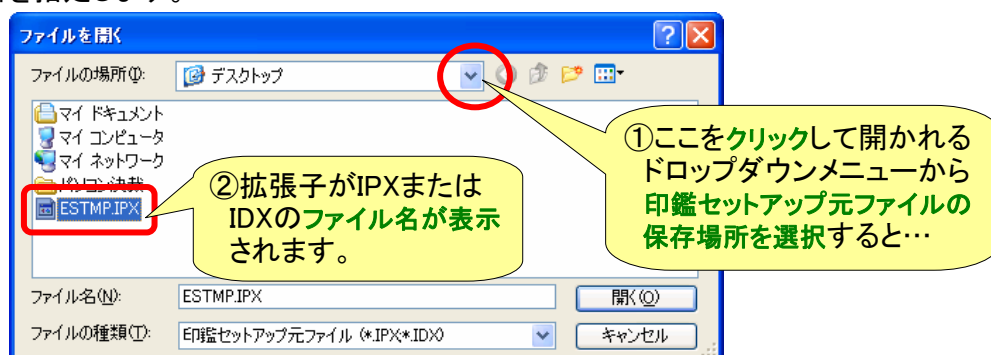
セットアップするファイルに作成するユーザーに登録可能な印鑑の数を入力します。この設定は作成後に変更することができません。よくわからない場合はそのまま「次へ」ボタンを選択してください。

< 戻る(B) 次へ(N) > キャンセル ヘルプ

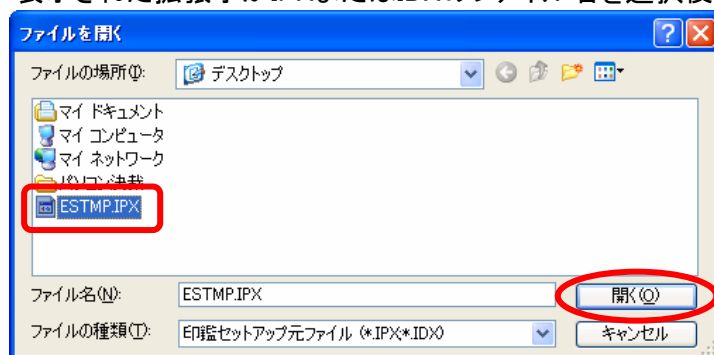
11 [インストール元の選択]画面が表示されます。[参照]をクリック。



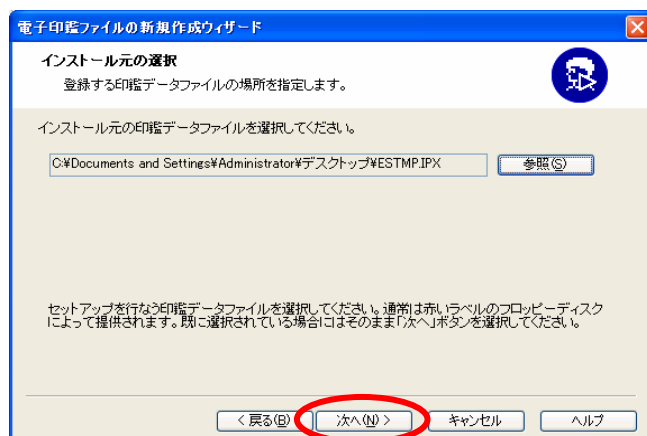
12 [ファイルを開く]画面が表示されます。ここで印鑑セットアップ元ファイル(*.IPXまたは*.IDX)の保存場所を指定します。



14 下ペインに表示された拡張子がIPXまたはIDXのファイル名を選択後、[開く]をクリック。



14 [インストール元の選択]画面に戻ります。[次へ]をクリックします。



- 15 [管理者パスワードの入力]画面が表示されます。[出荷時のパスワードを利用]にチェックを入れる、もしくは[管理者パスワード]に以下のパスワードを入力してください。

管理者パスワード: admin

電子印鑑ファイルの新規作成ウィザード

管理者パスワードの入力

登録する印鑑データファイルを開く際に必要なパスワードを入力します。

インストール元の管理者パスワードを入力してください。

管理者パスワード (P): または ☐ 出荷時のパスワードを利用

セットアップを行なう印鑑データファイルを開く際に必要なパスワードを入力します。工場出荷時には規定値が登録されています。規定値についてはマニュアルを参照してください。既に選択されている場合にはそのまま「次へ」ボタンを選択してください。

< 戻る(B) 次へ(N) > キャンセル ヘルプ

- 16 [登録ユーザの選択]画面に変わります。真ん中の右向きの矢印をクリックして登録するユーザを左のリストから右のリストへ移動させます。

電子印鑑ファイルの新規作成ウィザード

登録ユーザの選択

印鑑データファイルに登録するユーザを選択してください。

印鑑データディスク内の登録ユーザ

ユー...	姓	名
mfuk...	福岡	真紀

既に登録または登録を行なうユーザ

ユー...	姓	名	状態
Syou...	承認	太郎	登録されています

セットアップを行なうユーザを「印鑑データディスク内の登録ユーザ」リストから「登録を行なうユーザ」リストへ「>」や「<」ボタンを利用して移動してください。

< 戻る(B) 次へ(N) > キャンセル ヘルプ

- 17 登録するユーザを右のリストボックスへ移したら[次へ]をクリック。

電子印鑑ファイルの新規作成ウィザード

登録ユーザの選択

印鑑データファイルに登録するユーザを選択してください。

印鑑データディスク内の登録ユーザ

ユー...	姓	名
-------	---	---

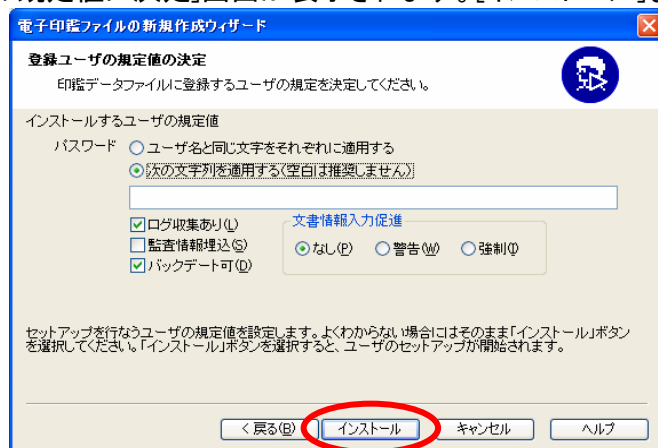
既に登録または登録を行なうユーザ

ユー...	姓	名	状態
mfuk...	福岡	真紀	新しく登録します
Syou...	承認	太郎	登録されています

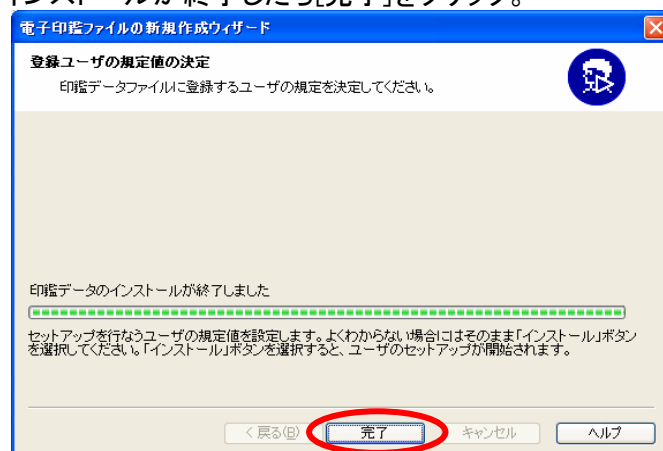
セットアップを行なうユーザを「印鑑データディスク内の登録ユーザ」リストから「登録を行なうユーザ」リストへ「>」や「<」ボタンを利用して移動してください。

< 戻る(B) 次へ(N) > キャンセル ヘルプ

18 [登録ユーザの既定値に決定]画面が表示されます。[インストール]をクリック。



19 印鑑データのインストールが終了したら[完了]をクリック。



20 管理者ツール基本画面に戻ります。左のツリーに登録したユーザ名が表示されていれば登録操作完了です。

