

## DocGear3 のログインページの表示に時間がかかる現象について

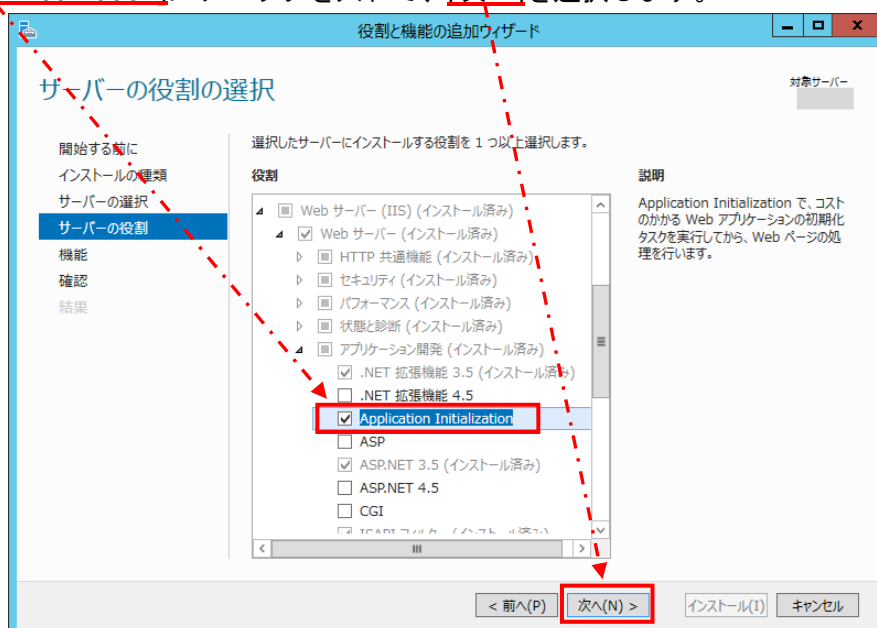
### ・ 操作手順

DocGear3 が稼働しているサーバが Windows Server 2012 または Windows Server 2012 R2 の場合は、以下の手順を行うことで改善されます。

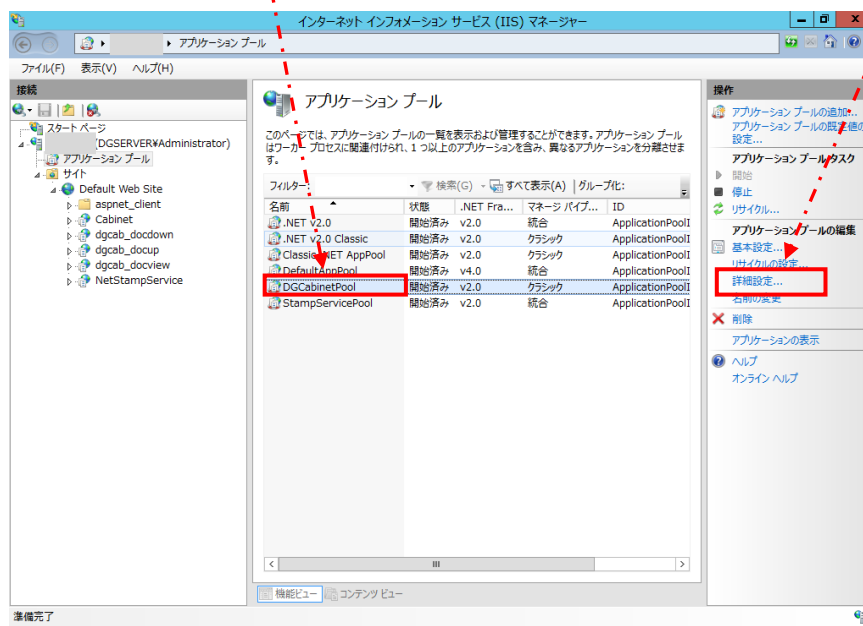
1. スタートメニューより[サーバーマネージャー]を起動します。
2. [役割と機能の追加]を選択します。



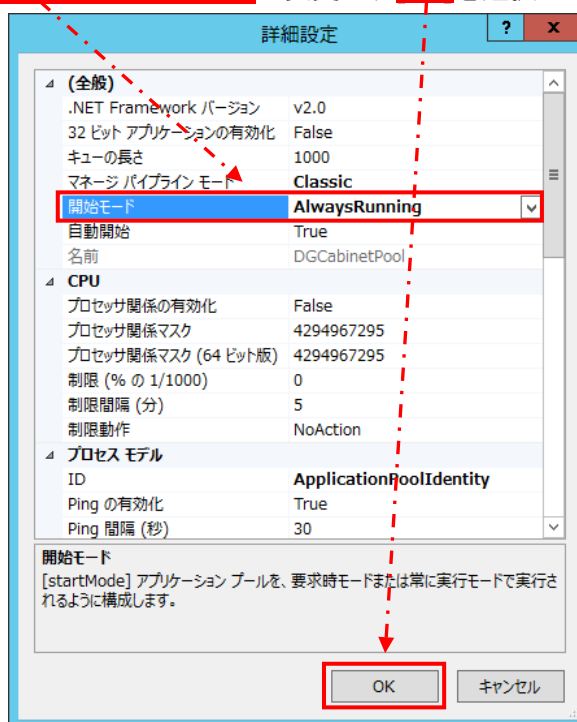
3. [次へ]→[次へ]→[次へ]と選択します。
4. [サーバーの役割の選択]画面にて、[Web サーバー(IIS)]-[Web サーバー]-[アプリケーション開発]を展開し、[Application Initialization]にチェックを入れて、[次へ]を選択します。



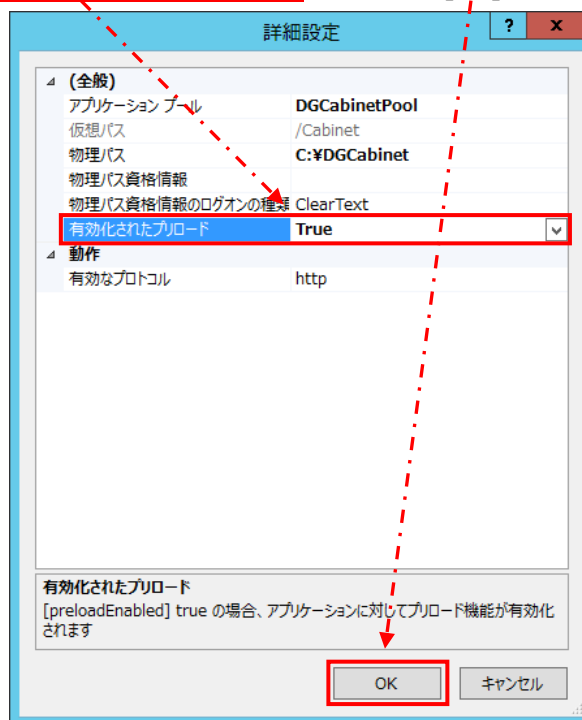
5. [次へ]→[インストール]と選択します。
6. インストールの完了後、[閉じる]を選択します。
7. スタートメニューより[管理ツール]を起動します。
8. [インターネット インフォメーション サービス (IIS) マネージャー]を起動します。
9. 画面左側のツリーを展開し、[アプリケーションプール]を選択します。
10. [アプリケーションプール]内の[DGCabinetPool]を選択し、画面右側の[操作]項目内の[詳細設定]を選択します。



11. [(全般)]項目内の[開始モード]を“AlwaysRunning”に変更し、[OK]を選択します。



12. 画面左側のツリーを展開し、[サイト]-[Default Web Site]-[DocGear] (または[Cabinet])を選択します。
13. 画面右側の[操作]項目内の[詳細設定]を選択します。
14. [(全般)]項目内の[有効化されたプリロード]を“True”に変更し、[OK]を選択します。



15. 画面左側のツリーの[Default Web Site]を選択します。
16. 画面右側の[操作]項目内の[再起動]を選択します。
17. DocGear3 がインストールされているフォルダ(X:\DocGear または X:\DGCabinet)を開きます。  
※上記の"X"は DocGear3 がインストールされているドライブを示しています。
18. フォルダ内の[web.config]ファイルをメモ帳で開きます。

19. 本文の 180 行目と 181 行目(※)の間に以下の行を追加します。

```
<applicationInitialization remapManagedRequestsTo="/view/account/login.aspx" skipManagedModules="true">  
    <add initializationPage="/view/account/login.aspx" />  
</applicationInitialization>
```

※環境によっては行数が異なる場合があります。

(例)

■ 変更前

```
</httpProtocol>  
</system.webServer>
```

■ 変更後

```
</httpProtocol>  
<applicationInitialization remapManagedRequestsTo="/view/account/login.aspx" skipManagedModules="true">  
    <add initializationPage="/view/account/login.aspx" />  
</applicationInitialization>  
</system.webServer>
```

20. [web.config] ファイルを上書き保存して閉じます。

- ・ 影響を受けるソフトウェア

DocGear3